

## Andra Rum/Sinnesanalogi, 2014

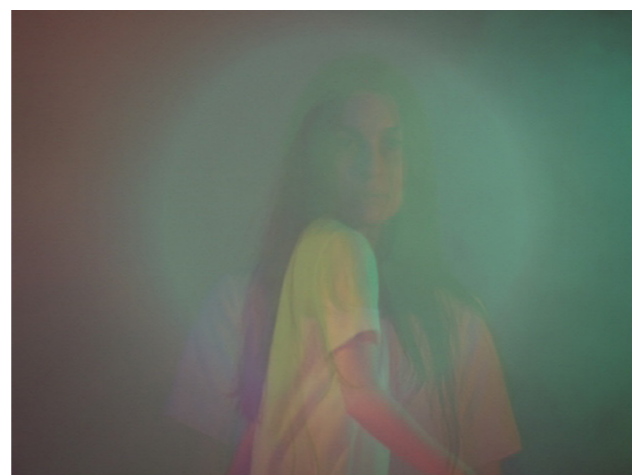
Inom ramen för förstudien 'Andra Rum' som undersökte nya sätt att arbeta med konst inom vårdmiljöer på uppdrag av Västfastigheter och Konstenheten vid Västra Götalands län skapade jag tillsammans med Tanya Byrne en serie verk under namnet 'Sinnesanalogi'. Verken gjordes genom samtal med människor som vistades i de vårdmiljöer verken var menade för, antingen som personal, patienter eller anhöriga. Samtalen lade grunden till ett videoverk, ett ljudverk, ett fotografi och ett performance, dels genom den information de gav om hur det var att vistas i vårdmiljöerna men också genom att vi använde inspelningar av samtalen till ljudverket. På så sätt kom dessa människors röster att representeras i miljöerna både teoretiskt och praktiskt.



### *Sinnesanalogi (Solar/Solär), 2014*

Performance på taket till Kärnsjukhuset i Skövde. Performancet gick att se genom fönstren från Kvinnokliniken-BB, där oförlösta kvinnor med komplicerade graviditeter vårdades.

Sinnesanalogi är egentligen en litterär term, som är en beskrivning av ett visst sinnesintryck med ord från ett annat sinnesområde. I de samtal vi förde med patienter, personal och anhöriga bad vi dem beskriva de känslomässiga tillstånd som de upplever i miljöerna i termer av färger. De fick även beskriva ett inre rum i relation till den yttre miljön, i färg, form, ljud, ljus etc. Hur känslor och inre tillstånd korresponderar med färger var grunden för verket. I videon syns en kvinna som vandrar mot ett okänt mål. Ljuset skiftar i olika färger på hennes kropp – en färgskala som utgår från patienternas berättelser. Känslor som glädje, sorg, hopp och oro, har alla beskrivits med färger och som skiftar i nyans, beroende på bärarens tillstånd.

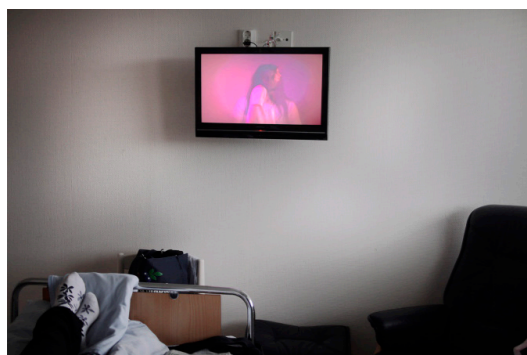


### *Sinnesanalogi, 2014*

Stillbild från video som visades i rummen på Kvinnokliniken-BB, Kärnsjukhuset i Skövde.

### *Sinnesanalogi, 2014*

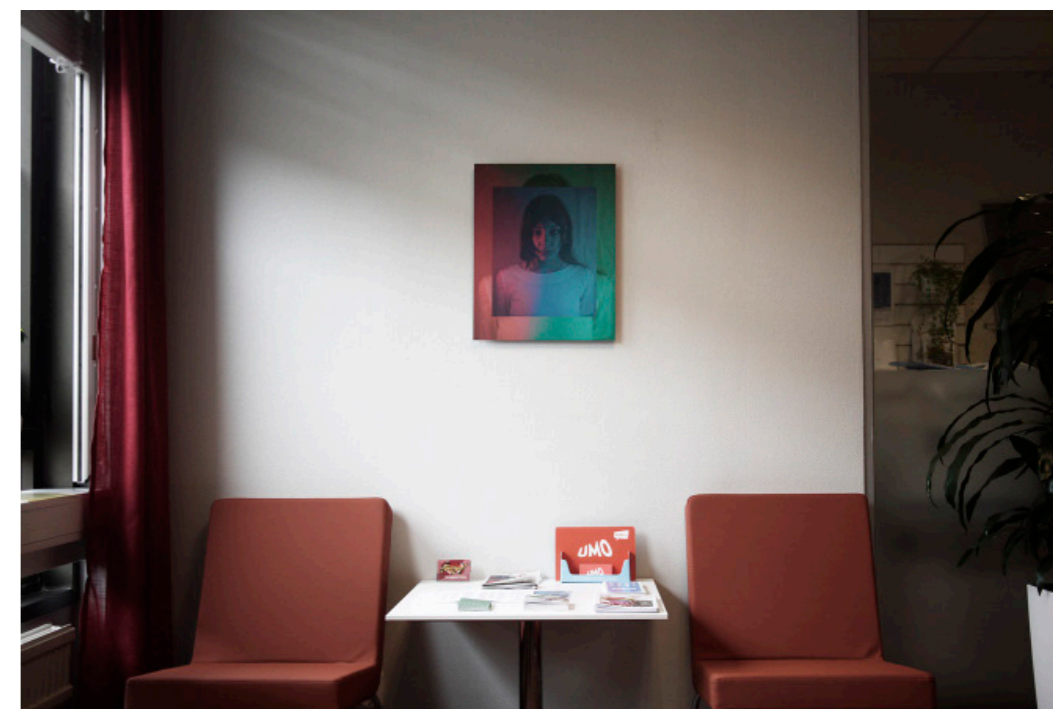
Bild från rum på Kvinnokliniken-BB, Kärnsjukhuset Skövde, där videon visades på monitorer i varje enskilt vårdum. Monitorerna var redan installerade för att patienterna skulle kunna titta på TV. Nu gavs möjligheten att ta del av ett konstverk om man ville, genom att slå på en viss kanal. Information om denna möjlighet fanns i varje vådrum.



### *Sinnesanalogi, 2014*

Bild från Ungdomsmottagningen i Angered.

I väntrummet på ungdomsmottagningen visades en annan version av videon, än den som visats på Kvinnokliniken i Skövde. I denna video ser man endast kvinnan bakifrån. I anslutning till soffan fanns hörlurar ur vilka man kunde lyssna på ett tillhörande ljudverk. Antingen kunde man uppleva ljudet separat från videon eller tillsammans. Ljudverket bestod bland annat av inspelningar från våra samtal med patienter, personal och anhöriga.



### *Sinnesanalogi, 2014*

Bild från Ungdomsmottagningen i Angered.

I en annan del av ungdomsmottagningens väntrum hängde ett fotografi på den kvinna vars rygg man ser i videoverket. Här ser man hennes ansikte. Hennes uttryck är svårsläst och bidrar till tankar om känslotillstånd. Fotografiet fungerar så som en förlängning och avslutande del av videoverket.